

# 烛形图技术（1）

## 东西方技术分析的融合

インヴァスト証券

2/6 本社 中国語セミナー

# 蜡烛图技术所包含的东方哲理

- 用黑白两色蜡烛线（即阴线、阳线）代表市场运动，暗合了天地之间阴阳消长的万千气象。看蜡烛图如观围棋，黑白子摆出了人生，摆出了大千世界。蜡烛图上黑白两色的选择，哪怕仅仅是一种巧合，也是东方思想的自然流露。
- 蜡烛图技术更具有整体感，而周期理论更具有西方传统的实证色彩，提取了大自然的一个方面。

# 太極図



- 蜡烛图反转信号往往发生在行情阶段的初期，它所追求的就是尽早地取得趋势生变化的警告信号。比较而言，传统的西方突破信号常发生在趋势的第二阶段。
- 大多数蜡烛图形态由一根到三根蜡烛线组成（也就是说，在日蜡烛线图上，是一两天），而它们的技术意义是代表了当前趋势（当前趋势既可能小到一两天，也可能长达数年！）。无论多大规模的市场运动，总是从最微小的蛛丝马迹发展起来的。从这个意义上说，谁能够最先正确地发现这些线索，谁的投资就有较大的把握；越晚发现市场趋势，则获利空间越小；等到市场趋势发展得极度火红，几乎所有的人都能够看出头绪的时候，实际上获利的余地已经不大，而风险却在无形地增长。这个时候，可能正是市场向相反方向运动的蛛丝马迹出现的时候。这种物极必反、阴阳相生、无始无终的过程，在道家的太极图——那两条首尾相衔的黑白鱼图上，难道反映得还不够一目了然吗？这就是蜡烛图这种东方技术分析的东方思想根基。

# 物极必反的佐证



# 蜡烛图的缺点

- 蜡烛图的信号相当灵敏，正是灵敏的技术信号，比较容易带来的伪信号。就如，一般人看看今天的天气，估计明天的天气或者还有几分把握，估计后天则差强人意，大后天恐怕就靠不住了。同样的道理应该适用于市场研究。换句话说，如果我们普通投资者要预测今后一天的行情，至少需要一天的历史资料；如果需要预测今后半年的行情，至少需要过去半年的历史资料。
- 在蜡烛图运用到极端的情况下，有的朋友往往根据一根蜡烛线“测定”市场上买方与卖方的力量对比，“推算”出今后的市场走向。这样做的结果，在大多数情况下必然不尽人意。

# 蜡烛图与西方技术的相互验证

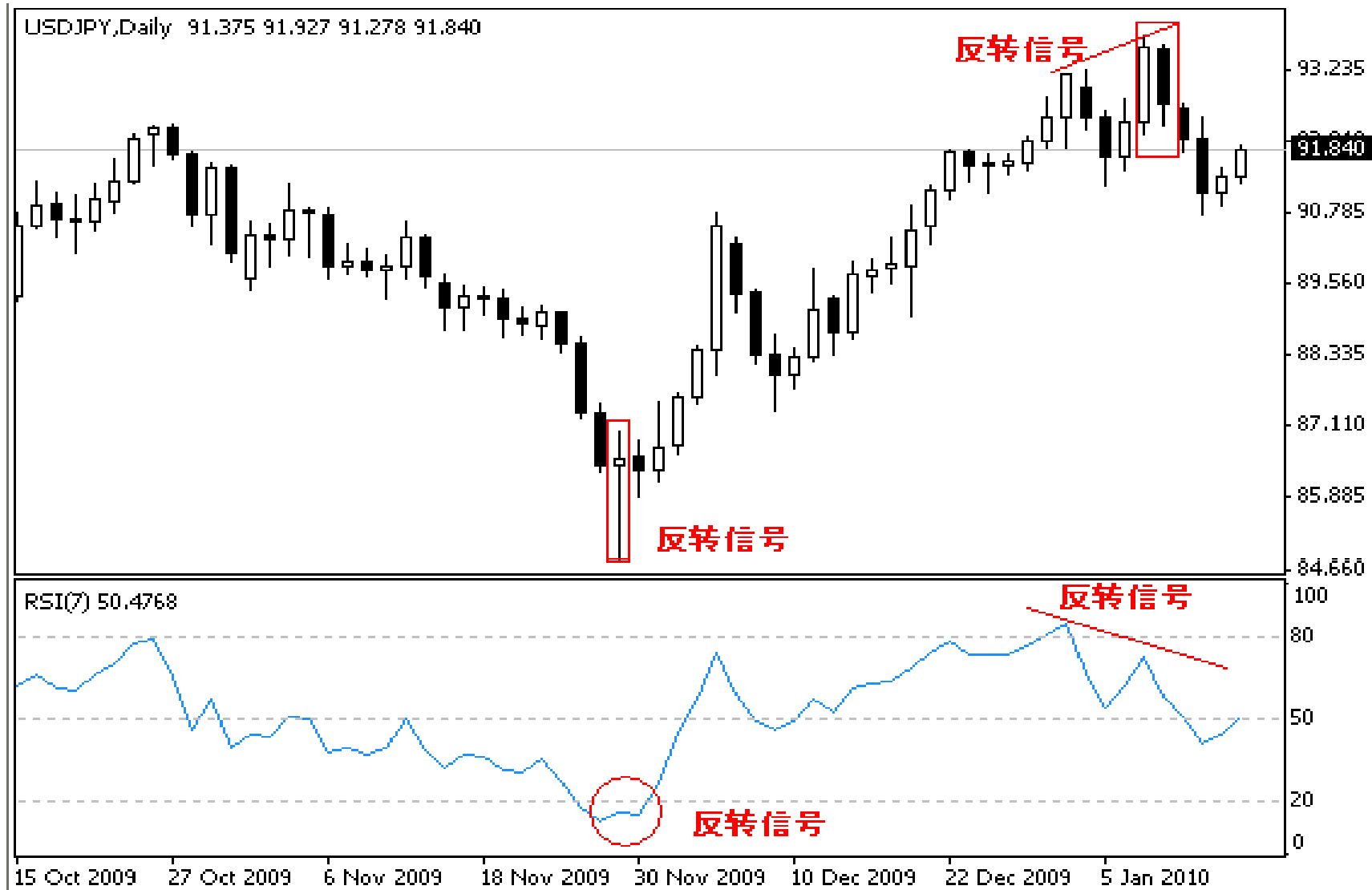
如果蜡烛图信号与西方技术分析信号不谋而合，则比起两种西方信号的相互验证更有说服力。在运用西方技术分析的时候，一种常见的错误就是“近亲结婚”。比如将RSI、随机指数、MACD摆动指数等，作为一种相互验证的证据。再比如说，在一定的条件下，趋势线的突破信号与市场移动平均线的突破信号几乎是一回事。如果蜡烛图信号与RSI信号相互验证，那么，完全是另外一种局面了。参看下例

# 毫无意义的重叠相互验证





# 东西方技术的相互验证



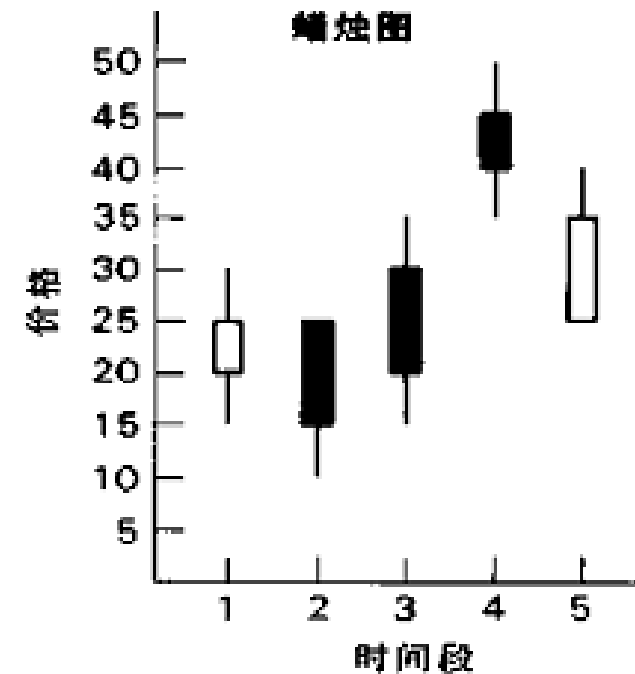
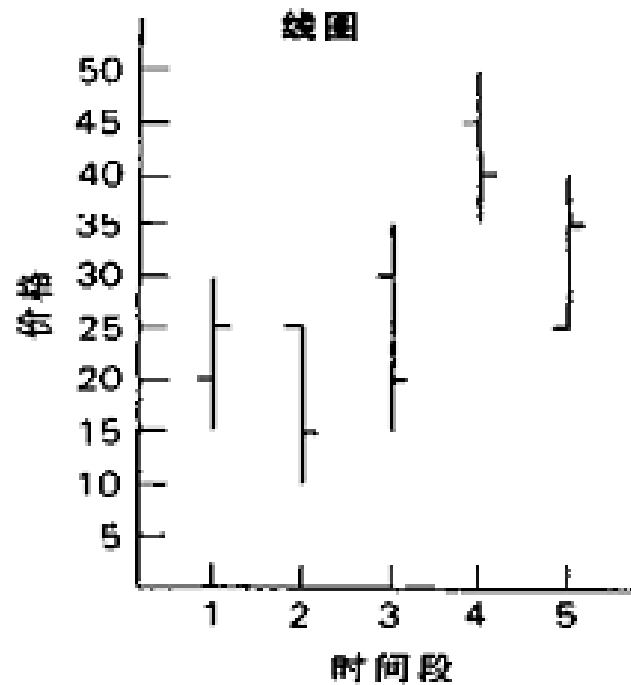
# 几点说明

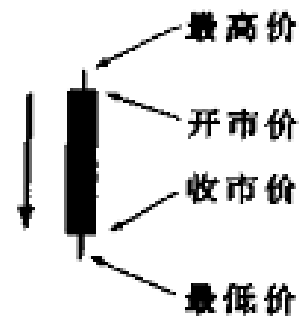
- 本讲座主要介绍了蜡烛图的基本知识，包括作图方法、读图方法，讲解了50多种蜡烛图线和蜡烛图形态。研究如何将蜡烛图与西方的技术分析方法融为一炉。
- 不要指望现实世界的情况总是与理想的价格形态相吻合。
- 在任何技术分析方法中，都存在着一定的主观性成分。关于一个价格形态到底是由什么蜡烛图线组成的，可能就存在着不同的定义，哪一种说法能够为相应的价格形态的预测结果提供更高的准确率，哪一种就是恰当的。举个例子，乌云盖顶形态的完成条件是，后一日的开市价必须高于前一日的收市价。但是，有的作者的文字表述是，后一日的开市价必须高于前一日的最高价。我选择后面那种定义，两者比起来，前者自然更显得疲软。关于主观性问题，这里还有个例子：许多蜡烛图形态只有在高价区域或者低价区域的时候，才具有重要意义。显然，到底什么样的情况构成“高价区”，什么样的情况构成“低价区”，每个人都会有自己的一套。

- 绘制一根蜡烛图线，需要用到当日的收市价格。因此，有时我们可能不得不等市场闭市，才能获得蜡烛图的有效技术信号。然后一直等到次日开盘时再发出交易指令。有时候，我可以充分利用小时蜡烛线图来寻求交易信号，在日蜡烛线图上可能出现了潜在的看涨价格形态时，其小时蜡烛图也出现了看涨信号，那么，即使当时市场并未收市，也建议买入。
- 蜡烛图技术能够提供很多有价值的交易信号。但可惜的是，它并不提供价格目标。有些技术分析师采取的做法是，根据第一个蜡烛图信号建立交易头寸，然后一直持有该交易头寸，直到市场出现下一个与之意义相反的蜡烛图形态，才将这笔头寸对冲了结。我们必须始终将蜡烛图价格形态同它所处的市场大环境相结合，与其它各种技术分析信号相结合，才能够正确地理解和把握它的真正意义。
- 技术分析方法能够帮助我们客观地面对市场。人们往往戴着一厢情愿的变色眼镜来看待市场，而看不清市场的本来面目，这是由我们人类的天性所决定的。例如当你买进后，市场便开始下跌。你会马上“壮士断臂”，止损出市吗？通常不会。虽然在市场的逻辑里从来就没有主观想象的地位，但是，你还不遗余力地搜罗一切利好方面的基本面信息，一心将它们拼凑成一幅看涨的图画来给自己打气，巴望市场回到自己的方向上来。与此同时，市场的价格继续下滑。或许，市场正在使劲给他发来什么信号。是的，市场的确能够与我们进行交流。通过技术分析方法，我们就能够耳闻目睹这样的市场语言和神态。现在，市场正向你传递着自己的信息，但你却视而不见，听而不闻。

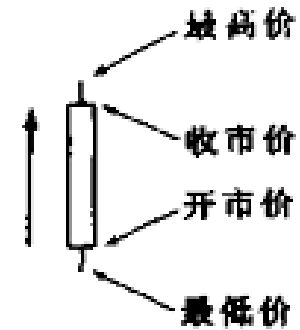
# 绘制蜡烛图

时间段	开市价	最高价	最低价	收市价
1	20	30	15	25
2	25	25	10	15
3	30	35	15	20
4	45	50	35	40
5	25	40	25	35

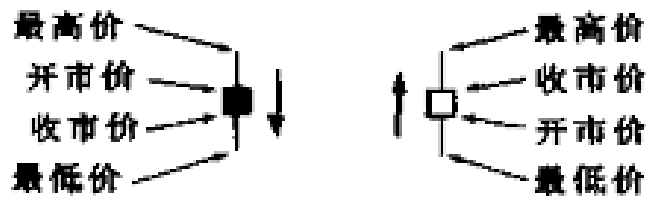




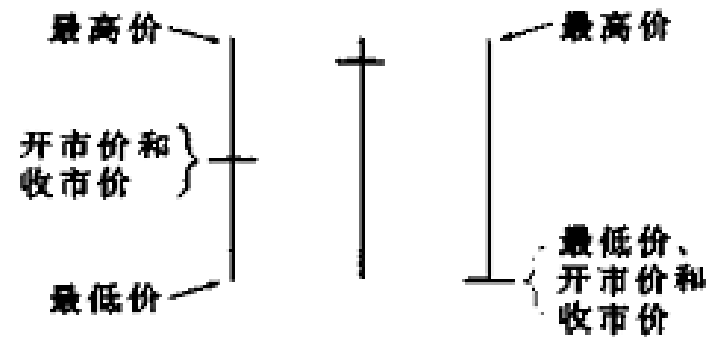
黑色蜡烛线



白色蜡烛线



纺锤蜡烛线



十字线的例子

# 术语

- **实体**: 秃头·秃脚蜡烛线、实体的部分代表了实质性的价格运动。
- **影线**: 表示当日市场曾经向上和向下运动的极端价格。通常仅仅意味着无关宏旨的附属性价格变化。
- **阴线**: 黑色实体的蜡烛线, 它表示市场的开市价接近当日最高价, 收市价接近当日最低价, 这是一段疲弱的行情。
- **阳线**: 白色实体的蜡烛线, 开市价接近最低价, 收市价接近最高价, 表示的是一段坚挺的行情。
- **纺锤蜡烛线**: 蜡烛线的实体较短, 说明熊方与牛方正处于胶着状态, 一时难分高下, 纺锤线如果出现在横向延伸的交易区间中, 就只有中性的意义。但是当纺锤线出现在特定形态中的时候, 它就具有重要的意义。纺锤线既可能是白色的。也可以是黑
- **十字线**: 蜡烛线的实体缩小为一根水平的横线了。十字线在蜡烛图技术中具有极端重要的地位, 因此, 对其进行研究。

# 反转形态

- 在西方技术分析理论中，反转信号包括双重顶和双重底、反转日、头肩形、岛形反转顶和岛形反转底等各种价格形态。然而，从一定意义上来说，“反转形态”这一术语的用词是不准确的。往往使人误以为现有趋势将会立即反转为新的趋势、实际上，这种情况很少发生。趋势的逆转，一般都是伴随着市场心理的逐渐改变进行的，通常需要经过一个缓慢的、分阶段的演变过程。
- 确切地说，趋势反转信号的出现，意味着之前的市场趋势可能发生变化，但是市场并不一定就此逆转到相反的方向上。可能出现以下3种情况：
  - 1、市场从之前的上升趋势先转化为一段横向调整的行情，然后再开始形成方向相反的新趋势。
  - 2、市场后来重新恢复到原先的上升趋势之中。
  - 3、市场原先的上升趋势突然掉转为下降趋势。参考下图

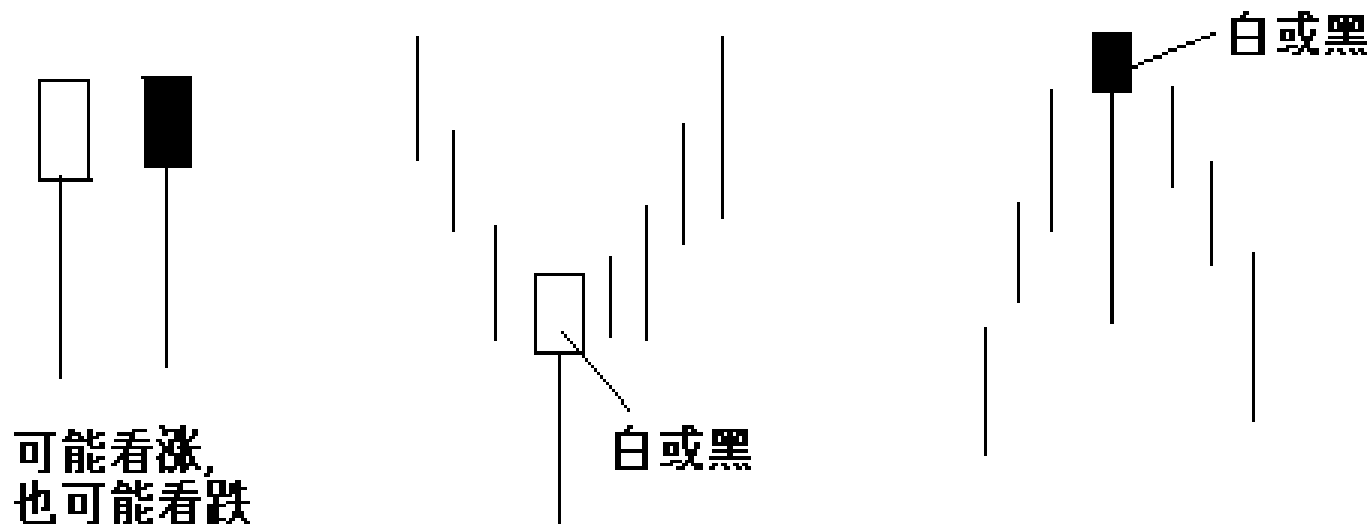
# 反转形态事例





# 锤子线和上吊线

## 锤子线和上吊线



锤子线和上吊线它们的下影线较长，而实体较小并且处在接近顶端的位置上。在这两种蜡烛线中，不管是哪一个，只要它出现在下降趋势中，那么，它就是下降趋势即将结束的信号称为锤子线。如果出现在上涨行情之后，就表明之前的市场运动也许已经结束称为上吊线。

# 识别锤子线和上吊线的标准

- 实体处于整个价格区间的上端。而实体本身的颜色是无所谓的。
- 下影线的长度至少达到实体高度的2倍。
- 在这类蜡烛线中，应当没有上影线，即使有上影线，其长度也是极短的。
- 影线越长、实体越小，那么，这类蜡烛线就越有意义、比如锤子线或者上吊线的颜色既可以是白的，也可以是黑的，但是，如果锤子线的实体是白色的，其看涨的意义则更坚挺几分。
- **当上吊线出现时。一定要等待其它看跌信号的证实**，这一点特别重要。为什么呢？当中的缘由要从上吊线的形成过程说起。通常，在出现这种蜡烛线之前，市场充满了向上的冲劲。突然，上吊线出现了。在上吊线这一天，市场的开市价就是当日最高价。之后市场一度剧烈下跌，后来再上冲，最后收市于最高价的水平，或者接近最高价的水平。从上吊线的价格演化过程本身看来。未必令人联想到顶部反转形态。然而，**这个价格变化过程预示着，一旦市场遭到空方的打压，就会不堪一击，迅速引发市场的向下突破。**比如次日，如果市场开市在较低的水平，那么，凡是在上吊线当日的开市收市时买进的交易商，现在统统背上了亏损的头寸，被“吊”在上面。综合上述分析，我们就得到了关于上吊线的一条普遍原则；上吊线的实体与上吊线次日的开市价之间向下的缺口越大，那么上吊线就越有可能构成市场的顶部。在上吊线之后，如果市场形成了一条黑色的实体，并且它的收市价低于上吊线的收市价，那么，这也可以看作上吊线成立的一种佐证。

# 英镑的反转形态



- 上图英镑/日元出现了一系列的看涨锤子线，我们用从1到5的数字给它们作了记号，锤子线1,2,4,5虽然有一段小小的上影线，但我们还是把它看作一根锤子线。在锤子线4和锤子线5上。市场曾经两度向下越过了锤子线3处的低点，两度创出新的低价位。然而，熊方没能乘机扩大战果，继续把球控制在己方脚下。他们失了手，球丢了。这两条锤子线（4和5）表明，牛方重新执掌了市场的主动权。在同一水准附近多次出现锤子线，这就再度强调了如下的结论：很可能即将发生底部反转过程。
- 此图也同西方技术取得了相互验证

# 澳元/日元的上吊线



上图显示的是一例经典的上吊线形态。次日市场是以较高的价格开市的。但是收盘阴线，且它的收市价低于上吊线的收市价，于是凡是在上吊线的收市时买进的新多头，都被“吊起”，处于亏损状态，在第三根大阴线更加验证了看跌信号。于是，市场便掉头下行了。

# 新西兰元/日元的上吊线



12/14日出现一根上吊线，充分说明了下面这个要点：**反转形态的出现，并不意味着市场必定向相反的方向逆转**。反转形态的出现，预示着之前的趋势即将发生变化。本图例中的情形，正是上述分析的现实体现。在图示的上吊线反转形态形成后，市场演变成了新的横向延伸趋势。

# 吞没形态（抱线形态）



看涨抱线



看跌抱线

吞没形态属于主要反转形态，是由两根颜色相反的蜡烛线实体所构成的。在左图中，市场本来处于下降趋势之中，但是后来出现了一根坚挺的白色实体，这根白色实体将它前面的那根黑色实体“抱进怀里了”，或者说把它吞没了。这种情形说明市场上买进的压力已经压倒了卖出压力，称**看涨抱线**。

右图是看跌吞没形态又称**看跌抱线**，市场原本正向着更高的价位趋升，但是当前一个白色实体被后一个黑色实体吞没后，就构成了顶部反转的信号。这种情形说明，熊方已经从牛方手中夺走了统治权。

# 吞没形态的判别标准

- 在吞没形态之前，市场必须处在清晰可辨的上升趋势或下降趋势中，哪怕这个趋势只是短期的。
- 吞没形态必须由2条蜡烛线组成。其中第二根蜡烛线的实体必须覆盖第一根蜡烛线的实体（但是不一定需要吞没前者的上下影线）。
- 吞没形态的第二个实体必须与第一个实体的颜色相反。这一条标准有例外的情况，条件是，第一条蜡烛线的实体的必须非常小，小得几乎构成了一根十字线（或者它就是一根十字线）。如此一来，如果在长期的下降趋势之后，一个小小的白色实体为一个巨大的白色实体所吞没，那么也可能构成了底部反转形态。反之，在上升趋势中，如果一个小小的黑色实体为一个巨大的黑色实体所吞没，那么也可能构成了顶部反转形态。



# 欧元/日元的吞没(抱线)形态



# 乌云盖顶形态



乌云盖顶形态

由两根蜡烛线组成的，属于顶部反转形态。它们一般出现在上升趋势之后，在这一形态中，第一天是一根坚挺的白色实体；第二天的开市价超过了第一天的最高价、市场却收市在接近当日的最低价水平，并且黑色实体向下穿进第一天的白色实体的50%。

1. 在乌云盖顶形态中，黑色实体的收市价向下穿入前一个白色实体的程度
2. 在乌云盖顶形态中，如果第二个实体（即黑色的实体）的开市价高于某个重要的阻挡水平，但是市场未能成功地坚守住，那么可能证明牛方已经无力控制市场了。
3. 如果在第二天开市的时候，市场的交易量非常大，那么这里就可能发生胀爆现象。具体说来，当日开市价创出了新高。而且开市时的成交量极重，可能意味着很多新买家终于下决心入市，踏上了牛船。随后，市场却发生了抛售行情。极高的持仓量也是一种警告信号。

# 欧元/美元的乌云盖顶



# 感谢您的光临!

- ◆ 当該資料の記載内容は投資判断の参考となる情報の提供を目的としており、投資勧誘を目的としたものではありません。投資の最終決定は、ご自身の判断でお願いいたします。当該資料の記載内容・関連する記載内容は、正確性、确实性を保証するものではありません。当該資料の記載によって生じたいかなる損害についても、一切の責任を負いません。

- ◆ 編稿：倪 志良

个人网页：在日中国人FXトレード [www.fxtrader-club.com](http://www.fxtrader-club.com)

MSN: [nizhiliang@hotmail.com](mailto:nizhiliang@hotmail.com)