

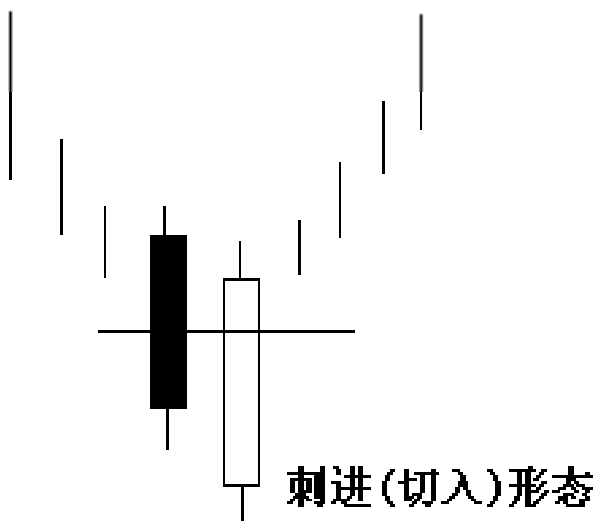
烛形图技术(2)

东西方技术分析的融合

インヴァスト証券

3/6 虎ノ門セミナー

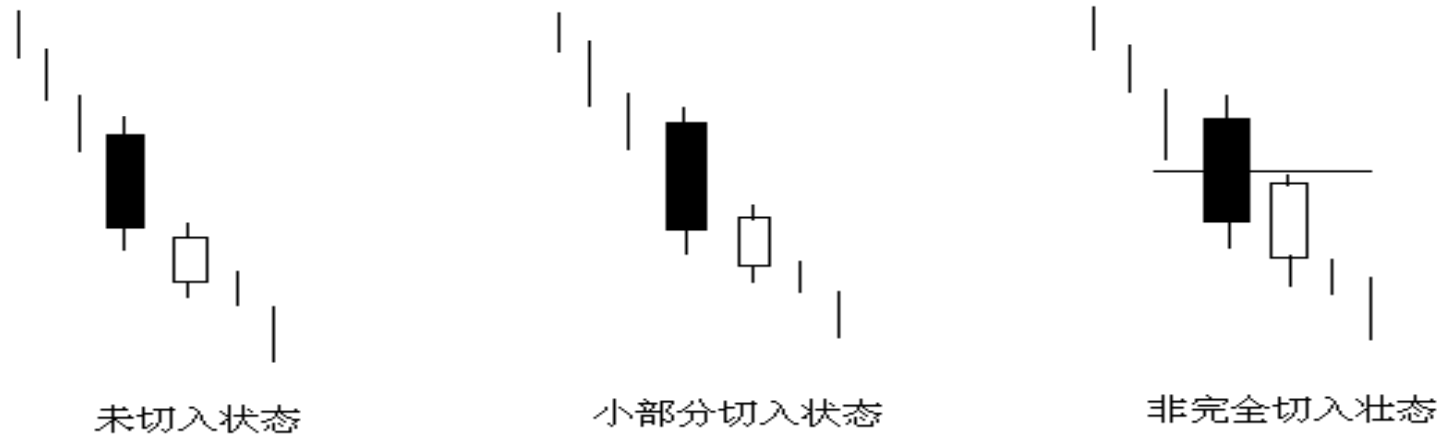
刺进(切入)形态



与乌云盖顶形态相反，刺进(切入)形态是底部反转信号。出现在下跌的市场上，也是由两根蜡烛线组成的。其中第一根蜡烛线具有黑色的实体，而第二根蜡烛线则具有长长的白色实体。在白色蜡烛线这一天，市场的开市价曾急剧地下跌至前一个黑色蜡烛线的最低价之下，但其收市价**必须**向上超越了前一天的黑色实体的中点。

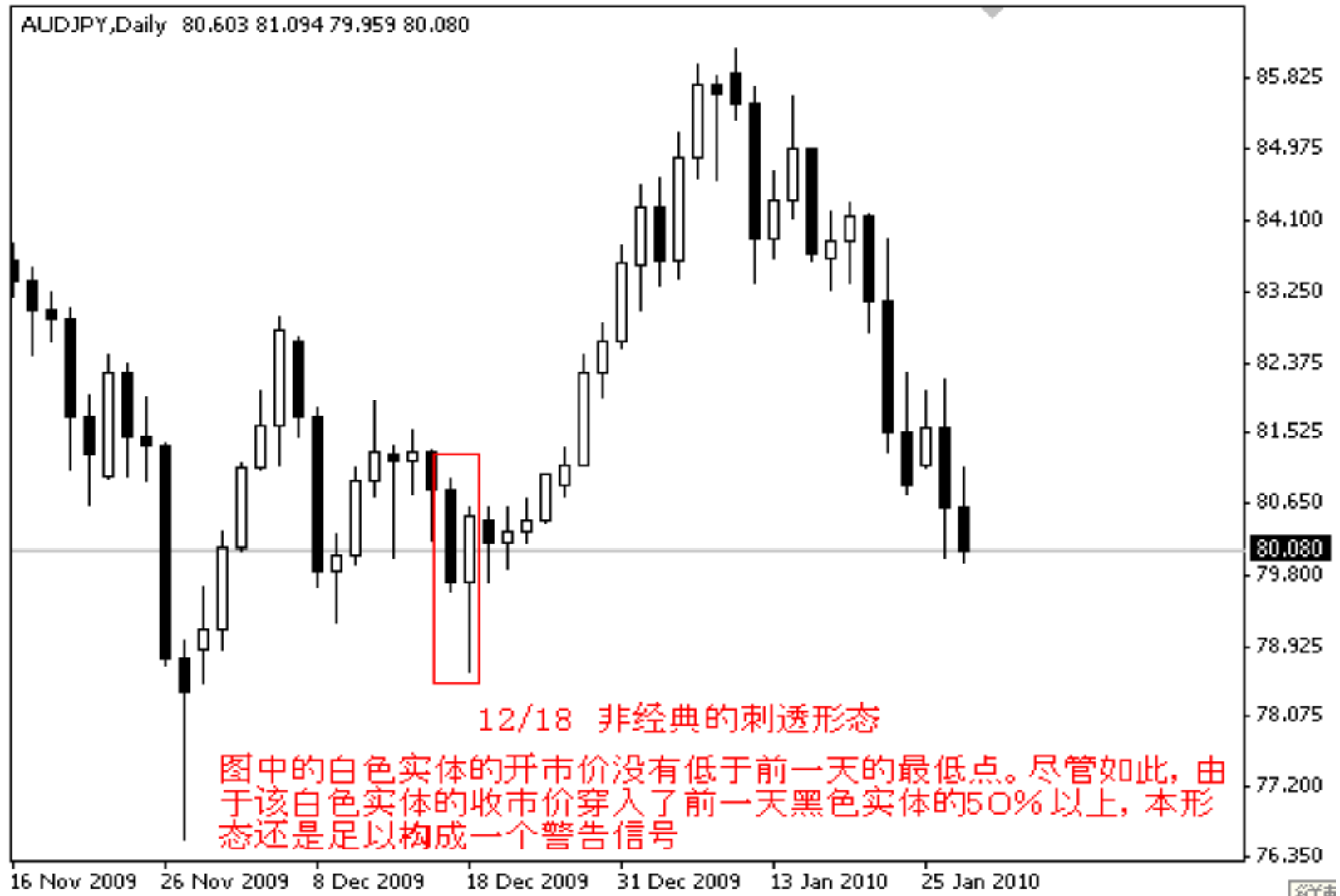
市场本来处于下降趋势中，刺透形态第一天的疲弱的黑色实体加强了这种市场预期。第二天，市场以向下跳空的形式开市。到此刻为止，熊方观察着行情的发展，感觉诸事顺遂。可是后来，到当日收市的时候，市场却涨了回去，结果收市价不仅完全回到了前一天收市价的水平，而且变本加厉地向上大大超越了这个水平。现在，熊方开始对手上的空头寸志忑不安起来。有些市场参与者一直在寻找买进的机会，他们据此推断，市场不能够维持这个新低价位，或许这正是入市做多的大好时机。

刺进形态的切入程度

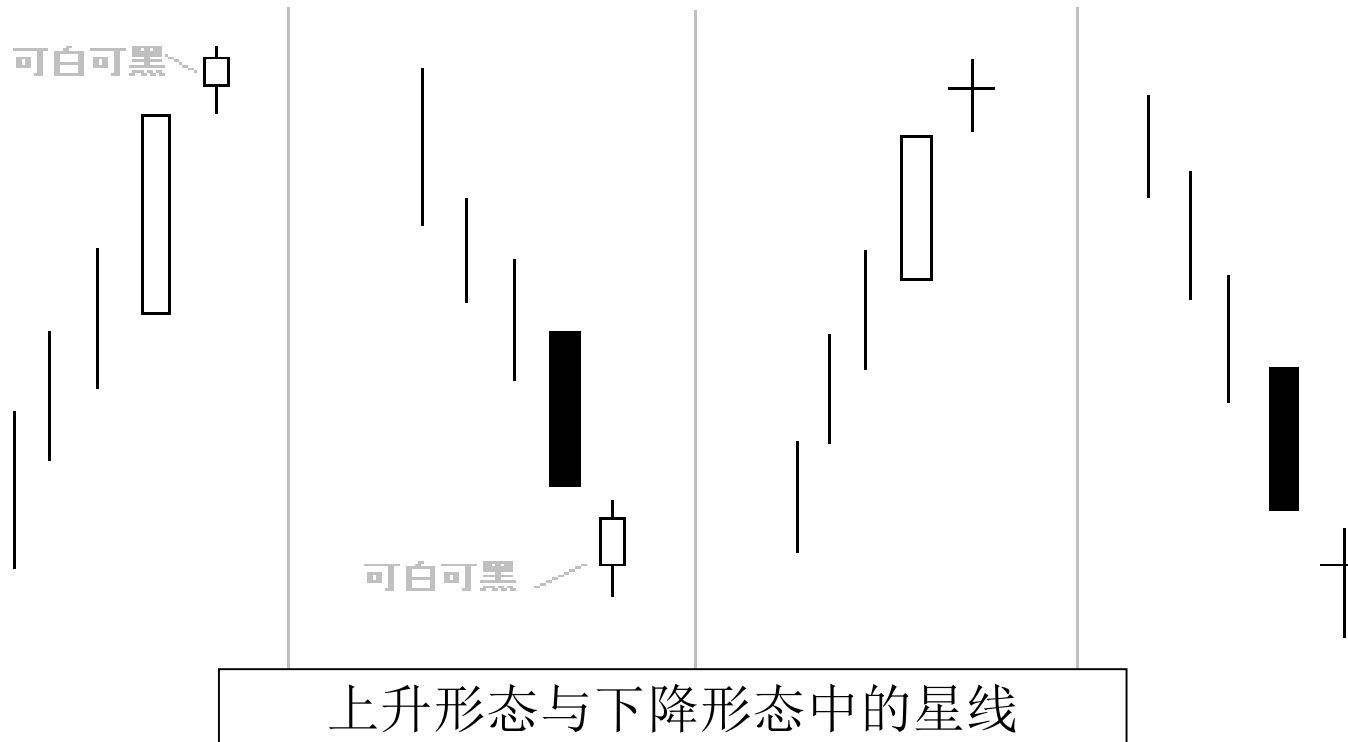


刺进形态的切入程度是没有任何灵活余地的，白色蜡烛线的实体必须向上推进到黑色蜡烛线实体的中点之上。上图的三种情况都不符合要求，在市场形成了上述三类形态的情况下，只要价格再次下跌到其中的白色蜡烛线的最低点以下，就应当明日，卖出的好机会来了它们被看作是看跌的信号。

澳元/日元的刺透形态



反转形态中的星线



星线的实体较小，或为缩小为十字，并且在它的实体与它前面的较大的蜡烛线的实体之间形成了价格跳空。只要**星线的实体与前一个实体没有任何重叠**，那么这个星蜡烛线就是成立的。星线本身**颜色并不重要**。星线既可能出现在市场的顶部，也可能出现在市场的底部（有时候，人们又把下降趋势中的星线称为雨滴）。

星线的含义及4种形态

星线，尤其是十字星线出现时，就是一个警告信号，表明当前的趋势或许好景不长了。星线的较小的实体显示，熊方和牛方的较量已经转入僵持状态。在上升趋势中，牛方一直占据主导地位。如果在一根长长的白色蜡烛线之后出现了一根星线，则构成了警告信号：当前上升趋势的驱动力已经瓦解，市场容易遭到卖方的攻击而向下回落。如果在下降趋势中出现了星线，如果在一根长长的黑色蜡烛线之后出现了星线，就反映出市场向下的能量减退。

星线的四种反转形态分别是：

- 1、黄昏星形态；
- 2、启明星形态；
- 3、十字星形态；
- 4、流星形态。

在这4种星形态中，星线实体的颜色都是无关紧

启明星形态

启明星形态



启明星形态属于底部反转形态。在本形态中，先是一根长长的黑色实体，随后是一根小小的实体，并且**在这两个实体之间形成了一个向下跳空**。第三天是一根白色实体，它明显地向上推进到了第一天的黑色实体之内。本形态发出的信号是，牛方已经重新夺回了主导权。

其含义是当第一条黑色实体蜡烛线出现时，市场正处于下降趋势中。到此时为止，熊方还占着上风。随后的一天，是一个较小的实体，这就意味着卖方已经失去了将市场进一步压低的能量。第三天，市场形成了一根坚挺的白色实体，这就证明牛方已经夺取了统治权。**在理想的启明星形态中，中间蜡烛线（即星线）的实体，与它前、后两个实体之间均有价格跳空**。后面的那个价格跳空较为少见，不过，即使没有后面这个价格跳空，似乎也不会削减启明星形态的技术效力。

09年澳元的大底出现的启明星形态



黄昏之星形态



黄昏之星

黄昏之星是看跌的顶部反转形态，由三根蜡烛线组成的。第一根是一根长长的白色实体，后一根是一根星线。星线的出现，是顶部形态的第一个征兆。第三根蜡烛线证实了顶部过程的发生，完成了这个三线形态的黄昏星形态。第三根蜡烛线具有黑色实体，它剧烈地向下扎入第一天的白色实体的内部。

从原则上说，在黄昏星形态中，首先在第一天实体与第二天实体之间，应当形成价格跳空；然后在第二天实体与第三天实体之间，再形成另一个价格跳空。根据经验，第二个价格跳空并不常见，而且对于本形态的成功来说，可有可无，不是必要条件。**本形态的关键之处在于第三天的黑色实体向下穿入第一天的白色实体的深浅程度**

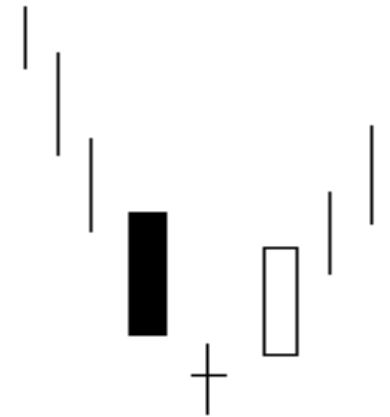
澳元美元经典的黄昏之星



十字启明星形态和十字黄昏星形态



十字黄昏星形态



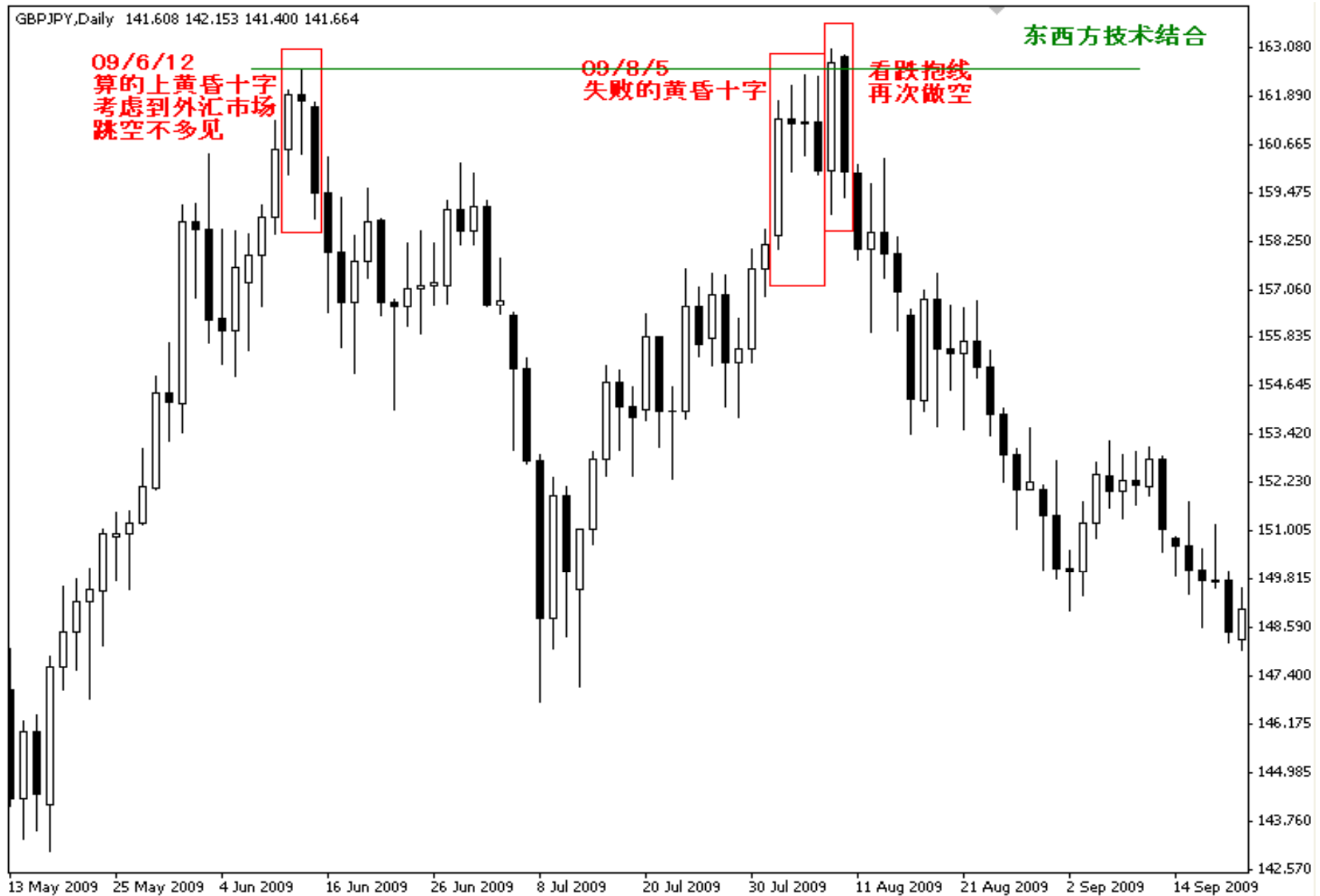
十字启明星

十字黄昏之星形态是常规黄昏星形态的一种特殊形式。在常规的黄昏星形态中，星线即第二根蜡烛线，具有较小的实体，但是在十字黄昏星形态中，星线是一根十字线。因为十字黄昏星形态包含了一根十字线，所以具有更重要的技术意义。**注意点：**如果在十字星线之后，是一根向上跳空的白色蜡烛线，那么这根十字星线的疲弱性质就不再成立了。反之在下降趋势中，如果在十字星线之后出现的是一根黑色蜡烛线，并且这根黑色蜡烛线向下跳空到了十字星线之下，那么这根十字星线潜在的看涨意义就冰消瓦解了。**这一点就是为什么在十字星线出现后，我们必须等待下面一、二个时间单位的验证信号的原因。**

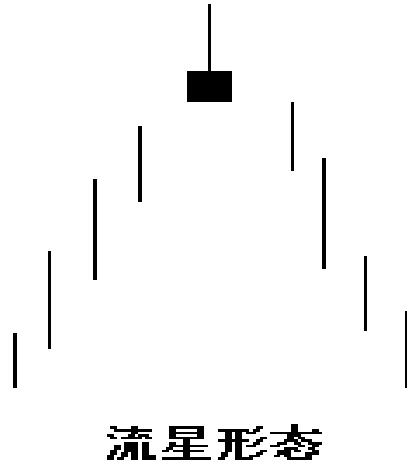
欧元美元变型启明星



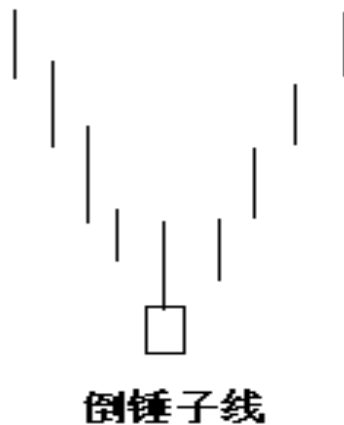
英镑的十字黄昏星形态例



流星和倒锤子线形态



流星形态出现在市场顶部。本形态的技术意义不如黄昏之星形态强，通常不构成主要反转信号。流星线的上影线较长但实体的颜色并不重要，理想的流星形态中，流星线的实体与前一根蜡烛线的实体之间存在价格跳空。不过，价格跳空并不是非有不可的。



倒锤子线看上去与流星线颇为相象，它也具有较长的上影线，较小的实体，并且实体居于整个价格范围的下端。但是不同的是，流星线是一根顶部反转蜡烛线，而倒锤子线却是一根底部反转蜡烛线。如果倒锤子线出现在下降趋势之后，则构成一个看涨的形态，这一点与普通的锤子线如出一辙。

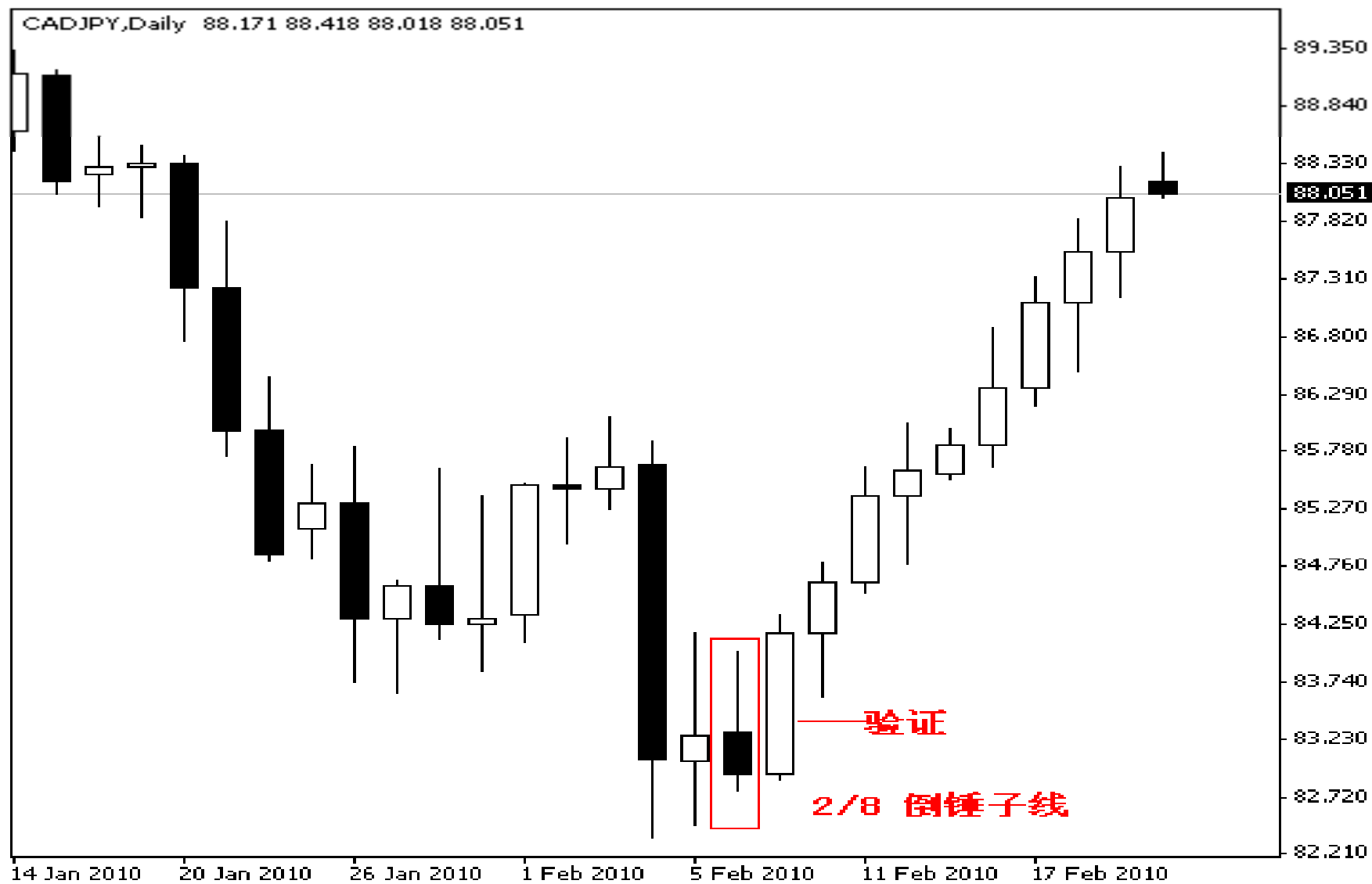
欧元日元的流星例



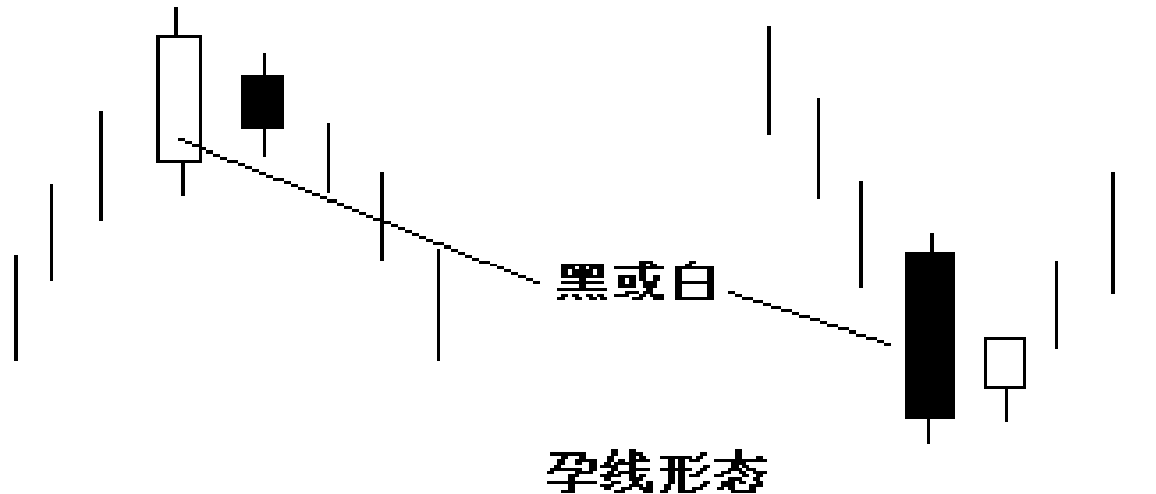
倒锤子线形态必须得到验证

- 在分析倒锤子线时，有一点非常重要：**当倒锤子线出现后，必须等待下一个时间单位的看涨信号对它加以验证。**倒锤子线的验证信号可能采取下面这样的形式倒锤子线次日的开市价向上跳空，超过了倒锤子线的实体。向上跳空的距离越大，验证信号就越强烈。还可能采取另外一种形式：倒锤子线次日是一根白色蜡烛线，并且它的价格均处在较高的水平。
- 对于倒锤子线形态，之所以说看涨验证信号非常重要，是因为形成倒锤子线的价格变化过程看起来似乎是看跌的。这就是说，在倒锤子蜡烛线当日，市场的开市价位于当日最低价处，或者接近最低价。后来，市场上涨了，但是卖方无力将上涨行情维持下去。最后，市场收市于当日最低价，或者在最低价的附近。为什么这样的蜡烛线竟然是潜在的看涨反转信号呢？其解答必须从下一天的行情中寻找。如果下一日市场开市于倒锤子线的实体之上，则意味着凡是在倒锤子线当日开市和收市时卖出做空的人现在统统处于亏损状态。**市场维持在倒锤子线实体之上的时间愈久，则上述空头止损出市的可能性越大。**在这种情况下，首先可能引发空头平仓上涨行情，然后，空头平仓上涨行情可能促使企图抄底做多的人跟风买入。这个过程自我循环，市场螺旋上升，结果就可能形成一段上升趋势。

加拿大元の倒锤子线例



孕线形态



上图所示孕线形态，其中后一根纺锤线被前一根相对较长的实体包容进去。孕线形态与吞没形态相比，两根蜡烛线的顺序恰好颠倒过来。在吞没形态中，两根蜡烛线的实体的颜色应当互不相同。而在孕线形态中，这一点倒不是一项必要条件。孕线形态的出现，预示着市场将同先前的趋势分道扬镳。孕线形态则不仅要求当日的开市价与收市价均处于前一日较宽的开市价与收市价的范围之内，而且要求当日的开市价与收市价之间的距离比较小。

十字孕线形态

十字孕线形态



一般的孕线形态并不属于主要反转形态,但是**十字孕线形态被视为主要反转信号**。在孕线形态中,第二根蜡烛线的颜色是无所谓的。这种形态的决定性特征是,第二个时间单位的实体相对于第一个时间单位的实体是非常小的,并且这个小实体居于大实体内部。**无论在一般的孕线形态中,还是在十字孕线形态中,上下影线的大小通常是无关紧要的。**

孕线形态揭示了市场在其前后健康状况的明显反差。在牛市行情中,孕线形态的前一个长长的白色实体表明,市场本来充满了活力,但是,后一个小小的实体却反映出市场犹疑不定。这说明牛方向上的推动力正在衰退。由此看来,有可能发生趋势反转。在熊市行情中,孕线形态的前一根长长的黑色蜡烛线反映了沉重的抛售压力,但是,随后的小实体却表明市场踌躇不前。第二天的小实体是个警告信号,说明熊方的力量正在减弱,因此,本形态可能构成趋势反转信号。

欧元日元的十字孕线形态



平头顶部形态



平头顶部形态
及十字孕线



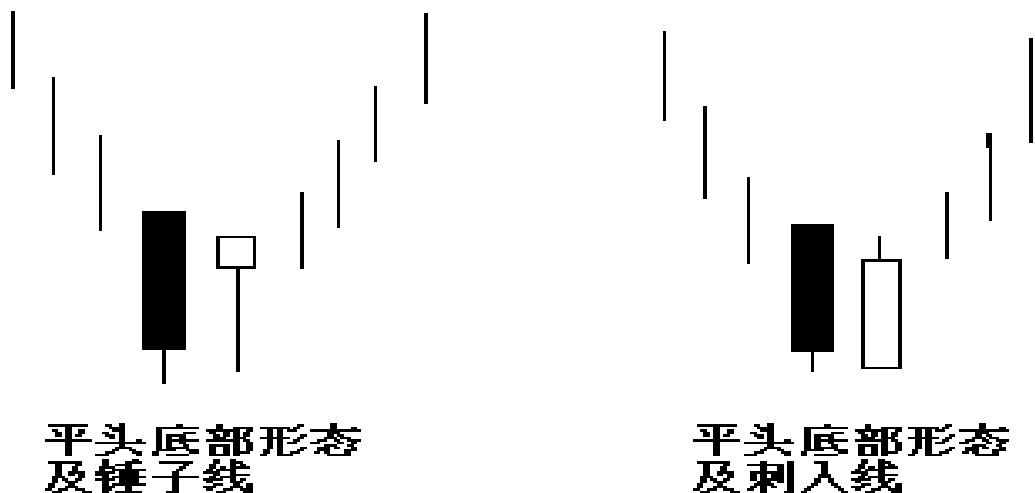
平头顶部形态
及上吊线



平头顶部形态
及流星线

平头形态是由具有几乎相同水平的最高点的两根蜡烛线组成的，平头形态既可以由实体构成，也可以由影线或者十字线构成。平头形态既可以由相邻的蜡烛线组成，也可以由相隔较近的蜡烛线组成。不过，在这种情况下，它通常不能成为一个决定性的反转形态。或者在平头形态之内，同时包含着其它看跌的蜡烛图因素(在构成顶部反转信号时)，在这样的情况下，平头形态就多了一些额外的技术分量

平头底部形态



在下降的市场上，当几根蜡烛线的最低点基本一致时，就形成了一个平头底部形态。左图的二蜡烛线形态中，后一根为锤子线，并且它成功地向下试探了前一根长长的黑色蜡烛线的最低点。锤子线、市场对支撑水平的成功试探，两方面因素同时证明卖方已经丧失了对市场的控制。最后，这个二蜡烛线组合也可以视为孕线形态。这是将此处判断为一个重要支撑水平的第三条理由。右图所示为一个看涨刺透形态的变体，它同时还构成了一个平头底部形态。两者形成了一个有力的组合。在理想的刺透形态中，第二天的开市价低于第一天的最低点。但是在这个形态中，第二天的开市价仅低于第一天的收市价。

美元日元的平头顶部形态



感谢您的光临!

◆ 当該資料の記載内容は投資判断の参考となる情報の提供を目的としており、投資勧誘を目的としたものではありません。投資の最終決定は、ご自身の判断でお願いいたします。当該資料の記載内容・関連する記載内容は、正確性、确实性を保証するものではありません。当該資料の記載によって生じたいかなる損害についても、一切の責任を負いません。

◆ 編稿：倪 志良
网页：在日中国人FXトレード
www.fxtrader-club.com
MSN： nizhiliang@hotmail.com